

ワクドキ発掘ナビゲーションガイド

旅編

みすnavi



発見と感動を

掘り起こす旅へ



岐阜県瑞浪市

今日は だれと、どこへ？

日本の原風景を残す山あい、
おいしい食と温泉が楽しめる宿…
瑞浪市に点在する歴史、文化、
スポーツ、自然スポットを組み合わせ
あなたにぴったりの旅を楽しんでください。



Contents

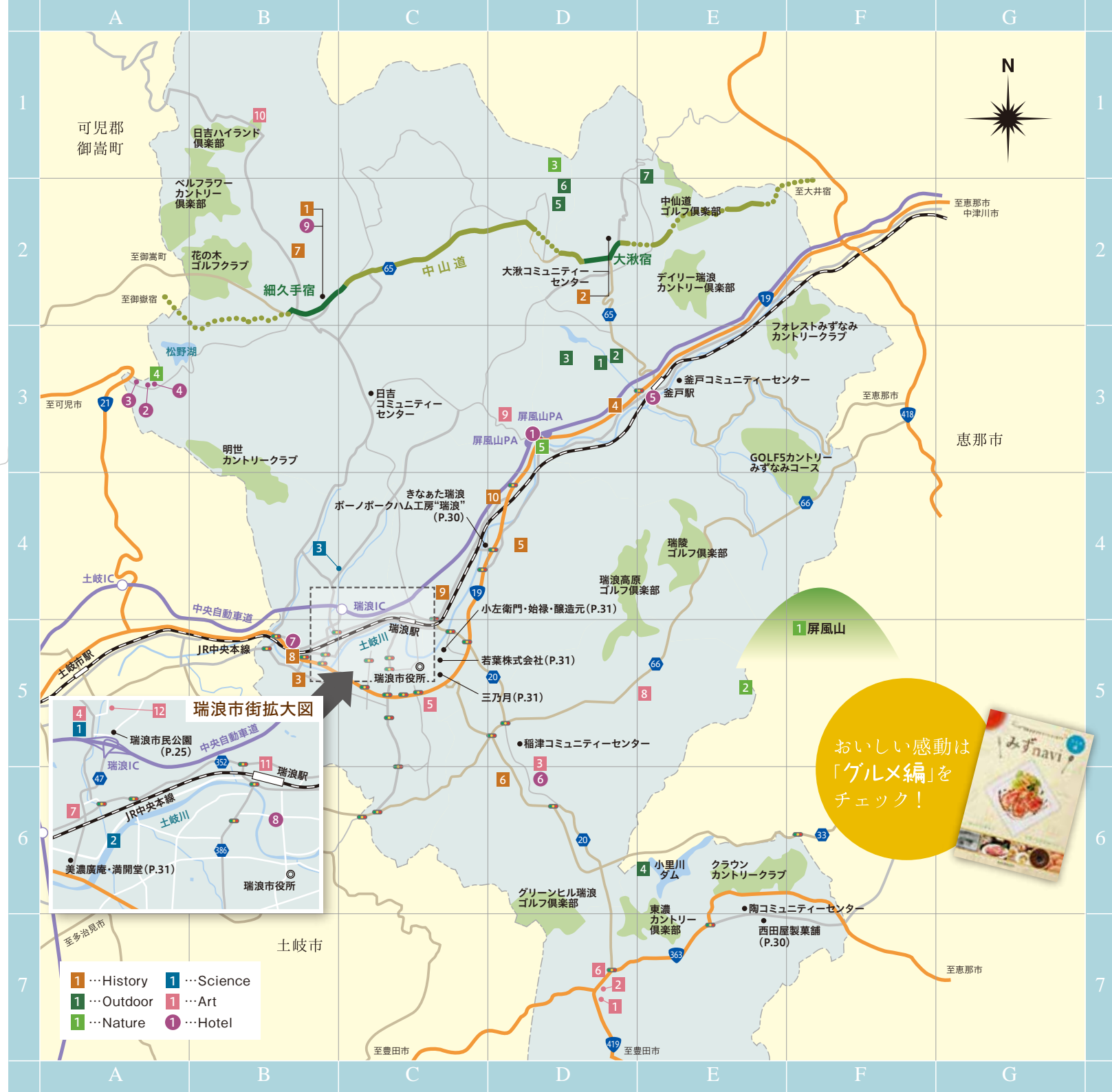
- 04 エンジョイ瑞浪！ ―コース紹介―
- 06 歴史を歩む History navi
- 16 自然の中でリフレッシュ Outdoor navi
- 20 水と風に誘われ… Nature navi
- 22 わくわく発見！ Science navi
- 26 心躍る美との出会い Art navi
- 30 旅の思い出 Gift navi
- 32 四季華やぐ Event navi
- 34 ほっこり、のんびり 宿と温泉
- 36 アクセス情報

旅のアイコンの見方

- | | |
|-------------------------------------|------------|
| [A-1] …map番号 | 🚗 …交通 |
| ☎ …電話番号 | P …駐車場(台数) |
| 📅 …休日 | 👤 …客席数 |
| 🕒 …営業時間
※ラストオーダー、最終入館は
()で表示 | 🏠 …部屋数 |
| ¥ …料金 | 🌐 …ホームページ |
| | 📶 …Wi-Fi |



- | | |
|------------|------------|
| 1 …History | 1 …Science |
| 1 …Outdoor | 1 …Art |
| 1 …Nature | 1 …Hotel |



エンジョイ瑞浪！コース紹介

番号はP.3のMAPとリンクしています

- History (P.6)
- Outdoor (P.16)
- Nature (P.20)
- Science (P.22)
- Art (P.26)

車で周遊するコースを紹介

歴史、芸術、アウトドア…瑞浪の魅力を詰め込んで、旅の一日を楽しもう！

びっくり 四季彩々コース

季節を変えて、何度でも楽しめる。自然豊かな瑞浪市ならではのアクティブコース。

瑞浪IC 山は遊びの宝庫



2 自然ふれあい館
竜吟の森で、自然とふれあう展示を楽しんだり、講座で学んだり…。

2~3時間で竜吟峡を一周



一の滝

四季に彩られた景色を楽しむ

自然散策の後に…

1 竜吟の森 (竜吟峡)

竜の伝説が残る7つの滝は神秘的。四季折々の自然を満喫しよう。

●みわ屋本店

グルメ編 P.19



三度おいしい名物 豚まぶし

瑞浪 ボーノボークは ひつまぶしスタイル！

季節の美しさが沁み入る…



4 鬼岩公園

巨大な岩と緑が美しいコントラストを織りなす絶景。

●鬼岩温泉

宿自慢の温泉を堪能



瑞浪IC発 市内一周コース

市の中心部から細久手宿までは約30分。気軽に街道巡りを楽しめます。

瑞浪IC

旅のおともにいかが？



●美濃廣庵
グルメ編 P.16

●Pantry (パントリー)

グルメ編 P.16



ふわふわもちもち角食パン

中山道の旅へ 細久手宿を歩む



宿泊もできる！

1 大黒屋

細久手宿に24軒あった旅籠の一つ。今も宿場町の風情を伝えています。



●グルメ編 P.25

弁財天の池



大湫宿

かつてのにぎわいを感じさせる宿場の町並みが残っています。



汗を流してさっぱり！



●稲荷温泉

おみやげを購入



往時の様子が伝わる道

中山道を通りながら

700m余り石畳が続く



琵琶峠の石畳

風や木々が奏でる音色を聞きながら、しばし散策。

●きなあつ瑞浪

つくって、使って、見て 美濃焼コース

陶器のまちとして栄える瑞浪には、あちこちで焼き物との出会いがあります。

瑞浪IC

世界一の焼き物を見学



1 美濃焼こま犬

国内で最大級の登り窯



6 陶与左衛門窯

窯の横にある体験工房で作陶体験ができます。



焼き物体験へ

世界に一つの器づくり

作陶体験後の一休み

東濃名物、五平餅を味わう



●あまから瑞浪店

グルメ編 P.18

地元で愛されるソルフード 五平餅を堪能！

器に対する目も肥えた所で

4 陶磁資料館

展示から作陶体験まで。奥深い美濃焼の世界を楽しめます。



普段使いにも…



5 ちやわん屋みずなみ

様々な陶磁器を扱っています。自分にぴったりの器を見つけてみては？



歴史を歩む Historynavi

細 久手宿は江戸から48番目の宿。東の大湫宿から西の御嶽宿までの距離が長く、両宿の人馬が難渋したため、仮宿を設けたのが始まりです。天保14(1843)年の記録によると、戸数は65軒、うち24軒が旅籠を営んでいたようです。家々の境は石積みで区画されており、今も新宿設置の頃の様子がかうかがわれます。

🚗 細久手公民館(日吉町7628-1)までJR瑞浪駅下車 タクシー15分、瑞浪ICより15分



日吉・愛宕神社

細久手村を開いた国枝与左衛門が文禄4(1595)年に創建。本殿前には阿吶のこま犬、細久手最古の石燈籠があります。

1 大黒屋 国登録有形文化財

B-2

宿泊情報
P.35

現在の建物は安政6(1859)年に再建されたもので、年代の判明した旅籠屋として貴重な例です。2階奥座敷の数寄屋造(すきやつくり)をはじめ、意匠の見所も豊富。

日吉町7905-1
☎0572-69-2518



中山道 ボランティアガイド

中山道の歴史や文化財などの説明を、ボランティアガイドがご案内します。お気軽にお申し込みください(2週間前まで)。細久手宿、大湫宿より徒歩で案内。

☎0572-66-1282(瑞浪市地域交流センターときわ) ¥ 無料



細久手宿

中山道



細久手の穴観音(馬頭観音)

1回お参りすると9万9千回分のご利益があることから「九万九千日観音」とも呼ばれ、宿民や旅人から信仰を受けていました。



日吉屋

安政6(1859)年に建てられた商屋。格子戸が残る。細久手宿に残る唯一のものであり、街道の様子を語る貴重な民家です。



庚申堂(石仏)

「細久手のこうしんさま」と親しまれたお堂で、ここからは宿内が一望できます。古い石仏もたくさんあり、当時の人々の信仰の厚さがしのべられます。



歌川広重が細久手宿を描いた場所

宿場の東側の坂の上から宿場を望んでいます。両脇の松並木は今はありませんが、宿の西側に向かい下り坂が続く様子は当時のままです。



弁天池

細久手宿と大湫宿の中間に位置しています。750m²ほどの浅い池で、小島には天保7(1836)年に再建された石祠があり、弁天様を祀っています。



母衣岩

烏帽子岩

ほろいわ えぼしいわ 母衣岩・烏帽子岩

東を母衣岩(女岩)、西を烏帽子岩(男岩)といい、「石のひまひまに松その外の草木生いたりまことに目を驚かす見ものなり」と岩の様子を伝える石碑が立っています。



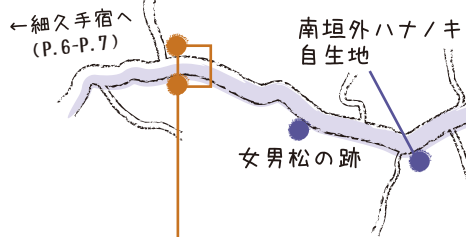
八瀬沢一里塚

琵琶峠を下る途中、道の両側にある一里塚。両塚が当時のまま残っています。



琵琶峠

緑の木々と石畳の美しさから中山道の名所となっており、「木曾路名所図会(きそじめいしよずえ)」などにもその姿が描かれています。



奥之田一里塚

瑞浪市の中山道には鴨之巣、奥之田、八瀬沢、権現山の4か所に一里塚が残っています。当時のまま、連続して一里塚が残っていることは全国的にもまれです。

瑞

浪市の北部丘陵を東西に中山道が通っています。細久手宿と大湫宿を結ぶこの道の見どころは「琵琶峠」。中山道美濃路の最高所の峠で、当時の石畳が現存しています。また街道のほとんどが東海自然歩道として整備され、四季を通じてたくさんの旅人が今も中山道を歩んでいます。



大湫観音堂

宿の大火で焼失し、弘化4(1847)年に再建。天井には三尾峯峰による花鳥草木絵が描かれています。賽銭を投げ入れ、正面で拝礼、観音堂右脇の釣り鐘を鳴らしてお参りできます。



大湫神明神社と大杉

街道の西側に所在する神社。境内にあった樹齢670年、高さ40m以上の大杉は江戸時代の紀行文「壬戌紀行(じんじゅつきこう)」にも「大きな杉の木あり」と書かれた御神木でしたが、令和2年7月豪雨により倒壊。現在は一部が境内に残っており、その大きさを目の当たりにすることができます。



脇本陣(保々家)

国登録有形文化財

江戸時代中頃の建物。建物の半分程度が概ね往時のままの姿を残しています(一般公開はしていません)。

本陣跡・皇女和宮歌碑

2 大湫公民館

D-2

大湫宿の資料が展示してあります。休憩にも使えるので、気軽に立ち寄ってください。

大湫町421-2 ☎0572-63-2360

休 土、日、祝、年末年始 📅 8:30~17:15

🅑 10台

旧森川訓行家住宅

国登録有形文化財

中山道観光案内所となっており、通称「丸森」で親しまれています。旅籠屋や問屋を兼ねたとされる建物で、正面の格子や漆喰塗りの袖壁などが宿場の景観を良く残しています。

大湫町445-2 ☎0572-63-2455

📅 9:00~17:00 休 12/28~1/4 🅑 無料



十三峠

アップダウンが20か所以上ある中山道の難所。江戸時代に整備された水飲み場や休憩所はありますが、自販機などはないので、ご注意ください。

十三峠の文学碑

中山道

大井宿へ→
権現山の一里塚へ→

宿場を見渡せる
休憩所

宗昌禅寺

白山神社

街道の中央にある神社。神明神社と共に大湫宿の鎮守社として鎮座しています。かつては神明神社の大杉よりも10m高い杉が立っていましたが中学校の建設に使用されました。今も杉の立っていたあとのこっています。



大湫宿

おおくて
中山道

古民家カフェ橋
(旧森川善章家住宅
グルメ編 P.15)

← 瑞浪IC
JR瑞浪駅へ

JR釜戸駅へ



大湫宿高札場跡

かつて宿の西端に設けられていた高札場を再現したもの。現存する高札は大湫コミュニティセンターで見られます。

● 大洞の馬頭様

● 小坂の馬頭様

● 紅葉洞の石橋

← 弁天池、琵琶峠へ
(P.8-P.9)



歌川広重が大湫宿(大久手宿)を描いた場所

この地点から東側を向いて描いたとされています。

大湫宿は、江戸から47番目の宿。海拔510mの高地に設けられた美濃国で最も高所の宿場です。付近は急坂が続く、難所とされてきました。街道に沿ってつくられた細長い町並みは、家々の地割を6間半平均に割られ、石積みの側溝が今でも家々の境界で見られます。国道や鉄道(JR)などが土岐川沿いに開かれたため、往時のままの姿をとどめています。

🚗 大湫公民館(大湫町421-2)までJR釜戸駅下車タクシー10分、瑞浪ICより25分





歴史を歩む

History navi



4 天猷寺

D-3

土岐・恵那・可児郡で1,600石を知りした旗本馬場氏の菩提寺。椿寺とも呼ばれ、ハナノキ山門で有名です。

釜戸町1540-1 JR瑞浪駅下車タクシー10分、瑞浪ICより15分 P有

平成20年に
室町時代後期、
造立当時の色合いに
再造彩色されました



5 櫻堂薬師

D-4

弘仁3(812)年に開かれたと伝えられる古刹。4月には見頃を迎えたしだれ桜と例大祭(大般若)を楽しむことができます。

土岐町5728 JR瑞浪駅下車タクシー5分、瑞浪ICより10分 P有



3 高松観音

B-5

行基菩薩が刻まれたと言われている「馬頭観世音菩薩」が祀られています。東の櫻堂薬師に対して西の高松観音堂と称されています。

西小田町4丁目付近
JR瑞浪駅下車タクシー10分、
瑞浪ICより5分

高松観音に
奉納された角香炉。
市の文化財に指定されており
現在は正宗寺に
保管されています



史跡探訪

歴史の足跡をたどって

何百年も変わらない
偉大な歴史の魅力を感じて下さい

6 小里城跡

D-6

天文元(1532)年頃に築城。戦国時代は織田勢、江戸時代は小里氏の拠点となりました。

稲津町小里2902-1 JR瑞浪駅下車
タクシー10分、瑞浪ICより15分 P有



7 開元院

B-2

永享11(1439)年に開山、土岐氏の守護寺と伝えられています。山門や本尊、駕籠が県、市の文化財に指定。

日吉町8846 JR瑞浪駅下車タクシー15分、瑞浪ICより15分 P有



8 田中泥薬師

B-5

約400年前から信仰されている薬師如来。病の部分に泥を塗ると治ると言い伝えられ、たくさんの泥が塗られています。

薬師町4丁目田中薬師如来 JR瑞浪駅下車タクシー5分、瑞浪ICより3分

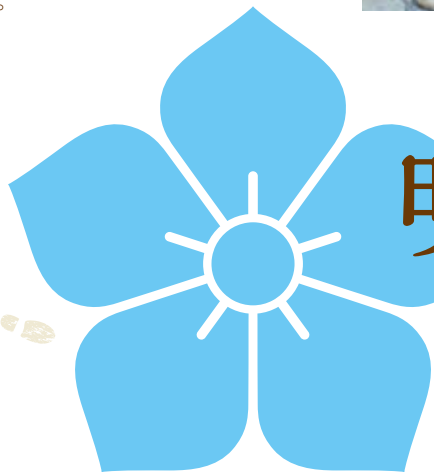


歴史を歩む
History navi

9 一日市場八幡神社 [C-4]

古くは高野と呼ばれた地で、美濃源氏・土岐一族によって「一日市場館」という居館が築かれた場所と伝えられています。土岐氏発祥の地とされ、八幡神社境内には土岐一族の祖とされる「光衡の像」と土岐一族である「光秀の像」が並んで祀られています。

土岐町403 中央自動車道瑞浪ICから5分 瑞浪市営駅北駐車場をご利用ください。



光秀公にまつわる伝承が
各地に残っています

明智光秀 ゆかりの地

街並みの中に今も残る
光秀公の軌跡
散策しながら見つけられます

10 鶴ヶ城跡 [D-4]

土岐一族が城主であったと伝わる山城。天正2年、10年の織田信長による武田征伐では最前線基地となりました。天正10年の武田征伐時には、信長とともに明智光秀も訪れたといわれています。

土岐町2659-3 JR瑞浪駅下車タクシー5分、瑞浪ICより10分



瑞浪駅の近く!
おすすめスポット3選

旅の思い出に
お土産を
ちやわん屋みずなみ
P.27

地元の野菜
大集合
きなあつ瑞浪
P.30

鬼まんじゅうが
オススメ
美濃廣庵
P.31

瑞浪駅から
**明智光秀
ゆかりの地を巡る
探索MAP**



光秀ゆかりのお土産品

陶磁器 (みずなみ焼・美濃焼)

天下取り (鬼まんじゅう)

特別本醸造美濃源氏

明智氏の桔梗紋がモチーフ
高品質で実用性にも富んでいます。



桔梗紋の
干菓子
「土岐一族」
もオススメ。



美濃源氏土岐氏の心意気を堪能ください。



鶴ヶ城・神笠城御城印

2枚を合わせること
で1つの大きな桔梗
家紋が完成する、ユニークな御城印





自然の中でリフレッシュ Outdoor navi

ゴルフ場をはじめ、レジャースポットがいっぱい。

豊かな自然の中で思いっきり体を動かそう。

ゴルフの町 みずなみ

中央アルプスを望む雄大なパノラマが広がる丘陵地に美しいコースが点在しています。宿泊やこだわりの食事メニューも楽しんで。



瑞浪市には
13ものゴルフ場があるよ！

施設名	所在地	電話番号
明世カントリークラブ	明世町月吉1112-88	0572-69-2326
クラウンカントリークラブ	陶町猿爪1030	0572-65-3939
グリーンヒル瑞浪ゴルフ倶楽部	稲津町小里2722	0572-68-1212
瑞陵ゴルフ倶楽部	土岐町8263-31	0572-68-8888
デイリー瑞浪カントリー倶楽部	釜戸町1069	0572-63-1122
東濃カントリー倶楽部	陶町水上830	0572-65-4111
中仙道ゴルフ倶楽部	大湫町621-1	0572-63-3111
花の木ゴルフクラブ	日吉町8675-1	0572-68-9111
日吉ハイランド倶楽部	日吉町8004-25	0572-69-2126
フォレストみずなみカントリークラブ	釜戸町4605	0572-63-3131
ベルフラワーカントリー倶楽部	日吉町8671-1	0572-64-2222
GOLF5カントリーみずなみコース	釜戸町2383-1	0572-63-3800
瑞浪高原ゴルフ倶楽部	土岐町4858-4	0572-68-2126



1 竜吟の森(竜吟峡) D-3

大小7つの滝、竜吟湖やそこに至る七滝の小径、せせらぎの小径などのハイキングコースが整備され、雄大な滝と四季折々の自然を満喫しながら散策できます。

釜戸町 ☎ 0572-63-0015 (自然ふれあい館) 🚗 JR釜戸駅下車徒歩20分、瑞浪ICより15分 🅇 有



道路から見える卵から飛び出す竜にびっくり！



2 自然ふれあい館 D-3

竜吟の森を訪れる誰もが気軽に立ち寄れるログハウスです。竜吟の森に親しむことができる展示や草木染めなどの講座もあります。

釜戸町1069-307 ☎ 0572-63-0015 (休月、祝翌日、年末年始) 🕒 9:00~17:00 📄 無料 🚗 JR釜戸駅下車徒歩20分、瑞浪ICより15分 🅇 有 [HP http://www.ryugin-taki.jp/](http://www.ryugin-taki.jp/)



雨天時でも無料で利用できるクライミングウォールは、大人も子どもも楽しむことができます。



自然の中でリフレッシュ
Outdoornavi

風を体で
感じる!



3 フェスティカサーキット瑞浪

D-3

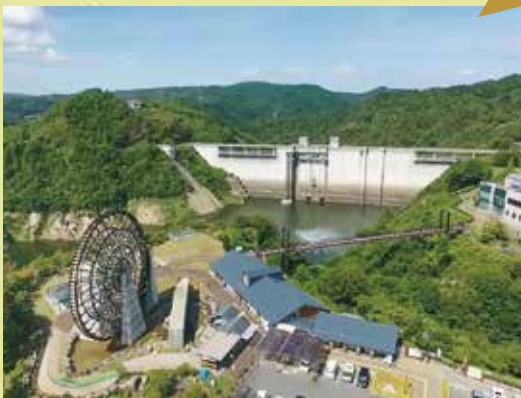
本格的なレーシングカートサーキット施設の中に、レンタルカートや休憩スペースなどを完備。友人同士やご家族連れでも楽しむことができます。



釜戸町1064-118 ☎ 0572-63-3178 休 月 9:00
~17:00 ¥ レンタルカート体験走行3,000円~ JR釜戸駅
下車タクシー10分、瑞浪ICより20分 P 300台
HP <https://festika-mizunami.com/>

自然の中に
そびえ立って
迫力満点

↑ 免許がなくても大丈夫。ルールを学んだあと、本格的なレース体験を楽しめます。



4 小里川ダム

E-6

ダムの中を自由に見学できる、日本でも珍しいダム。ダムの歩道、ダム湖周辺に整備されたウォーキングコースから壮大なダムと自然の景色を満喫できます。付近にはダムの絶景を一望できる展望台もあります。※新型コロナウイルス感染症拡大防止のため、休館の場合があります。

恵那市山岡町田代1565-21
☎ 0573-59-0056(管理支所) 休 月(祝の場合は開館) 11:00~16:00 ¥ 無料 JR瑞浪駅下車タクシー15分、瑞浪ICより20分 P 13台
HP <https://www.cbr.mlit.go.jp/shonai/origawa/>



天狗塚からの眺望

大人数でも
和気あいあいと
食事タイム



5 天神窯東屋

D-2

1日1グループ限定で利用できる東屋には2基のバーベキューグリル、ピザ釜、水道があり、トイレも併設! 周辺には木曾川に臨む天狗塚、マレットゴルフ場もあり、1日楽しむことができます。

日吉町北野 ☎ 0572-69-2036(日吉公民館)
休 12月1日~2月末日 10:00~18:00
¥ ピザ窯、バーベキュー利用料3,000円
JR瑞浪駅下車タクシー30分、瑞浪ICより30分 P 有
HP <https://hiyoshicho.jp/>



BBQ

いっぱい遊んだあとは、
みんなでわいわい
バーベキュー!
お腹も心も大満足。

要予約

中高年・ファミリーゴルフ



6 日吉マレットゴルフ場

D-2

日吉町6261-1 ☎ 0572-64-2256
休 2月 ¥ 300円 P 30~40台



7 大湫宿パターゴルフ場

E-1

大湫町神田地内
☎ 0572-63-2360(大湫コミュニティーセンター内) 要予約
休 12~2月 ¥ 300円 P 20台



1 屏風山

F-5

恵那市との境に位置する市最高峰標高794.1mの山。屏風を立てたような連山で、登山道も整備されています。

🚗 JR瑞浪駅下車タクシー20分、瑞浪ICから25分、笹平登山口から山頂まで徒歩80分

2 黒の田湿地

E-5

屏風山の南東側の山腹に位置する湿地。東濃湿地群の中でも最大の面積を誇り、多様な生態系が観察できます。

稲津町 🚗 JR瑞浪駅下車タクシー20分、瑞浪ICから25分、笹平登山口から徒歩45分



3 天狗塚

D-1

木曾川の大渓谷を望み、車道から徒歩300m先にある頂上は中央アルプス、御嶽山、白山、伊勢湾を遠望できる絶景の地です。

日吉町 🚗 JR瑞浪駅下車タクシー20分、瑞浪ICから20分 P 有



雲海



かつて住んでいたといわれる鬼人が今でも隠れているそう



4 鬼岩公園 国指定名勝

A-3

飛騨木曾川国定公園の一角をなし、巨岩・怪岩とともに桜やツツジ、紅葉、清流などの自然を満喫できます。公園内の岩穴を探検できるガイドツアーもお楽しみ頂けます。(1,500円～)

日吉町9499-2付近 ☎ 0574-67-0285 (鬼岩観光協会) 無料 🚗 JR瑞浪駅下車タクシー20分、土岐ICから10分 P 有



水と風に誘われ… Nature navi

なだらかな丘陵地帯に土岐川や木曾川が育んだ里山を歩もう



ヒトツバタゴ自生地 国天然記念物

別名ナンジャモンジャ。新緑の5月、まるで雪をかぶった樹木のように純白の花が咲き誇ります。

釜戸町 🚗 JR釜戸駅下車タクシー5分、瑞浪ICから15分



ハナノキ自生地 国天然記念物

4月初め頃に濃赤色の花を咲かせ、秋には紅葉が鮮やかに色づくことからハナカエドともいわれています。

釜戸町 🚗 JR釜戸駅下車タクシー10分、瑞浪ICから20分

5 白狐温泉神明水

D-3

ケガをした白狐が身を浸して治したという伝説が残る、かつての湯治場。県の名水百選にも選ばれています(飲料水ではありません)。

釜戸町宿地内 🚗 JR釜戸下車徒歩25分、瑞浪ICから20分





デスモスチルス

体長3m、体重2〜3tほどで、ジュゴンのような生活をしていたと考えられています。瑞浪市から世界で初めて頭骨の化石が発見されました。

わくわく発見！ Science navi

地球の記憶を伝える化石から
未来をつくる科学まで
楽しく知って学ぼう！

化石の地下壕

天井や壁面には多くの貝化石が露出しています

化石博物館 イメージキャラクター 瑞浪Mioちゃん

瑞浪市の文化や化石を皆さんに伝える、化石が好きな女の子です。



1 化石博物館

B-4 (拡大図)

化石専門の博物館です。25万点以上もの化石が保管され、展示室ではこれらの一部(約3,000点)を展示しています。瑞浪が湖や海だった頃の様子を学ぶことができます。

明世町山野内1-47 ☎ 0572-68-7710 (休) 月、祝翌日 🕒 9:00~17:00 (16:30) ♫ 200円、高校生以下無料 🚗 JR瑞浪駅下車タクシー5分、瑞浪ICより3分 🅇 30台
HP https://www.city.mizunami.lg.jp/kankou_bunka/1004960/kaseki_museum/index.html
📶 有

クジラの化石

2017年に市内で発見されたクジラの化石を展示



地層見学地

地層の重なりや化石の観察が可能です



化石を採りに
行ってみよう！

2 野外学習地

C-5 (拡大図)

化石博物館の南方1.2kmの土岐川の川原には、1700万年前の貝や植物などの化石を含む地層がみられます。この野外学習地では、化石の観察や採集ができるため、小中学校の校外学習や親子での体験学習の場として利用されています。化石採集体験は、博物館見学後におすすめしていますので、是非合わせてお立ち寄りください。



☎ 0572-68-7710 (休) 月、祝翌日、悪天候時による河川増水地

🕒 9:00~16:00 (受付終了15:00) ♫ 無料

HP https://www.city.mizunami.lg.jp/kankou_bunka/1004960/kaseki_museum/1005974/1002231.html



まずは準備

①道具



②申請

当日に博物館の受付で届出をしてください。博物館の休館日は採集できません。道具の貸し出しはありません。



化石を探そう

パターン 01

落ちている石から探そう。崖から崩れたり、他の人が大きく割った残りから、大発見があるかも。



パターン 02

化石がたくさんついている部分は、タガネを使って、化石から少し離れた所を叩いて、探っていこう。

まわりの石を剥がそう！

化石は石の中にあります。少しずつ剥がしてみよう。手や目をけがすることもあるので注意。





わくわく発見! Science navi

楽しく
科学を
学んじゃおう!



休日にはたくさんの実験・体験・工作のコーナーがまるで屋台のように並びます。

観客参加型の科学実験ショー。やさしい解説付きで誰でも科学を楽しむことができます。



3 岐阜県先端科学技術体験センター サイエンスワールド B-4

全国的にも珍しい、体験に特化した科学館です。参加型の科学実験ショーのほか、実験や工作に挑戦するたくさんのワークショップがあり、子どもから大人まで楽しみながら科学の不思議・すばらしさを体験できます。

明世町戸狩54 ☎0572-66-1151 休 月、祝翌日、年末年始 他 9:00~17:00 入館無料、一部有料メニュー有 JR瑞浪駅下車タクシー10分、瑞浪ICより3分 P 60台 HP <https://www.sw-gifu.com/>



瑞浪市民公園 C-4(拡大図)

化石博物館や陶磁器資料館などの施設が集まっています。広々とした芝生や滑り台などの遊具もあり、ピクニックでもにぎわいます。



恐竜と一緒に
記念撮影を
しよう!



化石博物館、地球回廊
キャラクター
デスモくん
1,700万年前に瑞浪の海辺に住んでいました。今は化石博物館や地球回廊のキャラクターとして働いています。



カフェ楽(ラン)

瑞浪市民公園にあるカフェ。キッズスペースには絵本が500冊も。人気メニューは飛騨牛の手作り煮込みハンバーグ。

グルメ編
P.13



心躍る美との出会い

Artnavi

世界一! /

高さ
約3.3m

1 美濃焼こま犬

D-7

高さ約3.3m、使用粘土15t、世界一大きな美濃焼こま犬としてギネス認定されています。市の文化財である大川窯四代目羽柴与左衛門景度の作品がモデルになったこま犬です。

陶町大川八王子神社付近 JR 瑞浪駅下車タクシー20分、瑞浪ICより25分 P 有



大川的美濃焼狛犬群

12,000人
で制作

世界一! /

2 茶つぼ

「豊穰の壺」

D-7

高さ5.4m、直径4m、使用粘土32t。型を使って成形した一体成形の焼き物としては、世界一とギネス認定されています。

陶町大川八王子神社付近 JR 瑞浪駅下車タクシー20分、瑞浪ICより25分 P 有



重さ
1,220kg

世界一! /



陶町イメージ
キャラクター

すえっこくん

陶町の世界一大きいこま犬から生まれた、みんなの幸せを守る守護獣です。

3 大皿「瑞祥」

D-5

直径2.8m、高さ30cm、重さ1,220kg。世界一の大皿としてギネス認定されています。地元の人々が1週間かけて焼き上げました。

稲津町小里稲荷神社地内瑞祥記念館(入り口の鍵は稲荷温泉まで(P.35)) JR 瑞浪駅下車タクシー15分、瑞浪ICより20分

P 有

4 陶磁資料館

B-4(拡大図)

焼き物のつくり方、陶器と磁器の違いなど、焼き物の素朴な疑問に答える博物館です。古代から現代までの美濃焼や陶磁器生産用具を展示し、作陶・絵付けなどの体験教室も開催しています。

明世町山野内1-6 ☎ 0572-67-2506 休 月、祝翌日 9:00~17:00(16:30) ¥ 200円、高校生以下無料 JR 瑞浪駅下車タクシー5分、瑞浪ICより3分 P 30台

HP https://www.city.mizunami.lg.jp/kankou_bunka/1004960/touji_museum/index.html 有



人間国宝
加藤孝造氏の
作品も展示



瑞浪と焼き物の歴史

「みずなみ焼」をはじめ
瑞浪ならではの芸術品と
あちこちで出会えます。

1475年、加藤左衛門尉景信が陶町大川の地に窯を開いたことから、陶町は陶器のまちとして栄えるようになったといわれています。明治時代には洋食器の生産もはじまり、洋食器のまちとして世界的に知られるようになりました。美濃焼の産地である瑞浪・土岐・多治見は、全国の陶磁器生産量が国内最大の地域を形成していますが、その中でも、瑞浪市の「みずなみ焼」は、世界に通用するデザイン性の高さ、品質のよさを誇っています。ホテル、レストラン等の業務用の他、一般家庭向けにも使いやすく丈夫で飽きの来ない製品が日本国内のみならず世界的に評価されています。

約2万点の
商品を取り揃え

5 ちやわん屋みずなみ

C-5

温かみのあるモダンな雰囲気へと生まれ変わった店内では、現代の個性と融合した新しい器から伝統的な焼き物まで幅広く揃います。品質・デザイン・技法にこだわったみずなみ焼の販売も。作陶体験や絵付け体験もできます。(4人以上で要予約、2,000円～、材料費別途)

上平町5-5-1 ☎ 0572-56-0203 休 水
10:00~17:30 JR 瑞浪ICから車で10分、JR 瑞浪駅からタクシーで10分 P 50台



自分だけの
器やカップを
つくってみよう



6 陶与左衛門窯

D-7

陶与左衛門窯は往時の登り窯を再現。隣接する体験工房夢陶房では、作陶体験もできます。

陶町大川786-1 ☎ 0572-65-3776 休 不定休
要事前予約 ¥ 陶芸体験2,000円～
JR 瑞浪駅下車タクシー20分、瑞浪ICより25分 P 有
HP <http://suechou.com/yozaemon.html>





心踊る美との出会い
Art navi



B-5(拡大図)

7 ミュージアム中仙道

歌舞伎資料、武具甲冑など日本の美術品が多数展示されています。ステージ付ホールやレストランも併設。

明世町戸狩331 ☎ 0572-68-0505
休月 9:00~17:00(16:30)
¥ 300円 JR瑞浪駅下車タクシー5分、瑞浪ICより3分 P 70台
HP <http://www.nakasendou.jp/museum/>



日本の美に触れられる美術館



9月に敬老公演と長月公演があるよ



10 美濃歌舞伎博物館「相生座」

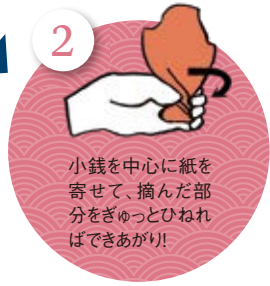
B-1

明治時代の芝居小屋を移築・復元した木造の芝居小屋。舞台の機構や歌舞伎の衣装などを見ることができます。

日吉町8004-25 ☎ 0572-68-0205
休月、不定休 10:00~16:00
¥ 300円(要予約) JR瑞浪駅下車タクシー25分、瑞浪ICより25分 P 30台
HP <http://www.nakasendou.jp/aioiza/>



おひねりのつくり方



8 瑞浪美術館

江戸時代の茅ぶき民家を移築したギャラリー。企画展やコンサート・ライブなどに利用されています。

稲津町萩原1220-2 ☎ 0572-66-2170
休 ¥ 催事により変動(HPやFacebook参照)
瑞浪駅下車タクシー10分、瑞浪ICより15分
P 有 HP <http://mizunami-art.com/>



E-5

9 半原版画館

D-3

明治時代の砂目石版画を中心に、現代の版画、内外のガラスなどの所蔵品が入れ替わりで展示されています。

日吉町5125-4 ☎ 0572-69-2474 休 要連絡 ¥ 無料 JR瑞浪駅下車タクシー15分、瑞浪ICより15分 P 5台



C-4(拡大図)

11 瑞浪鉱物展示館

鉱物3,500点、宝石裸石4,000点を展示。鉱物、宝石等の販売、鉱物標本の無料配布などもあります。

寺河戸町1205 ☎ 0572-67-2140
休火 10:00~17:00 ¥ 無料
JR瑞浪駅下車徒歩5分、瑞浪ICより10分 P 5台
HP <http://www.mm-museum.com/>



12 市之瀬廣太記念美術館

C-4(拡大図)

瑞浪市出身の彫刻家、故市之瀬廣太氏の作品約300点を収蔵。美術との出会いを提供します。

明世町戸狩2-17 ☎ 0572-68-9400 休 月、祝翌日
9:00~17:00(16:30) ¥ 200円、高校生以下無料
JR瑞浪駅下車タクシー5分、瑞浪ICより3分 P 30台

HP https://www.city.mizunami.lg.jp/kankou_bunka/1004960/ichinose_museum/index.html 有



旅の思い出

楽しかった瑞浪の思い出を
家族に友人に自分
にお持ち帰り！

Giftnavi



瑞浪ポーノポーク

他の国産豚肉に比べて肉のうまみと脂の甘みが強く、霜降りの割合も一般的な豚肉の約2倍あります。

グルメ編
P.6



農産物等直売所 **C-4**

きなあと瑞浪

農家の皆さんが大切に育てた”安心・安全・新鮮”な地元農産物や瑞浪ポーノポークなどの特産物を販売しています。一部商品はネット販売もしています。



土岐町6059 ☎0572-26-8617 休火
(祝の場合は翌日)、年始 9:00~18:00
JR瑞浪駅下車タクシー5分、瑞浪ICより10分 P有 HP <http://kinahta.jp/>

ポーノポーク ハム工房「瑞浪」

C-4

瑞浪ポーノポークを使ったハムやソーセージを加工して販売。モーニングとランチを食べられるカフェも併設しています。ネット販売もしています。



土岐町6059 ☎0572-56-1186 休火
(祝の場合は翌日)、年始 9:00~18:00
JR瑞浪駅下車タクシー5分、瑞浪ICより10分 P有 HP <https://ham-kobo.jp>

中山道ハム

岐阜県産の豚肉が原料の手づくりの無添加ハム・ソーセージ・ベーコンをご用意しています。HP、電話、FAX、道の駅可児ツツヤ、きなあつ瑞浪にて販売。



株式会社オーガニックフーズ

日吉町8732-36 ☎0572-69-2412 休不定休
10:00~17:00 P5台 HP <http://nakasendo-ham.jp>



すえっこサブレ/ 茶つばまんじゅう

茶つば「豊稔の壺」など、地域自慢のものをお菓子に。素朴な手づくりの味や季節の和菓子を届けています。

西田屋製菓舗 **E-7**

陶町猿爪439-3 ☎0572-65-2330
休木、日午後 8:00~19:00 P2台



鬼まんじゅう



サツマイモやかぼちゃを使用した、鬼まんじゅうなど健康志向の食品を販売。団体向けに定食もあります。



美濃農庵(みのひろあん) 満開堂

B-5(拡大図)

薬師町2-56 ☎0572-68-3131 8:30~19:00
P30台 A200席 HP <http://www.mankaido.jp> 有

もちどら焼き

粒あんをもっちりしっとりの外皮で包み、食感が楽しい一品です。名物の化石パイや栗きんとんも人気。



三乃月 **C-5**

益見町1-135 ☎0572-68-2620
休木 10:00~18:00 P5台

和紅茶 零-mio-

日本の紅茶「べにふうき」を使用した優しい味わいが特徴。無農薬・無化学肥料にこだわった緑茶やほうじ茶をHPやきなあつ瑞浪などで販売。



農事組合法人 成瀬農場
瑞芳園(ズイホウエン)

南小田町1-95 ☎0572-68-3045
休不定休 9:00~19:00 P3台
HP <http://zuihoen.jp/>

純米吟醸 ひだほまれ/ さらさら太陽のキウイ

1702年創業、日本酒やリキュールを50種類ほど製造しています。季節限定酒、蔵直限定酒なども販売。試飲、購入が可能です。



小左衛門・始祿・蔵元
中島醸造株式会社 **C-5**

土岐町7181-1 ☎0572-68-3151 休土、日、祝、年始 8:00~17:00 P10台
HP <https://www.kozaemon.jp/> 有



若葉 純米吟醸/ 若葉 純米

創業300余年、主に地元産の米を原料に使用した純米酒を中心に製造しています。店頭販売、試飲、酒蔵見学(要予約)を行っています。HPでの販売もあります。



若葉株式会社 **C-5**

土岐町7270-1 ☎0572-68-3168
休不定休(要相談) 9:00~17:00
P5台 HP <http://www.wakaba-sake.com/>



クラフトビール

カマドブリュワリーでは、多種多様なクラフトビールを醸造しております。東濃地方の魅力を全国に発信するブリュワリー(醸造所)として、瓶にもこだわっています。モザイクタイルや窯焚きの様子をモチーフとしており、県外の方へのお土産にもおすすめです。11月ごろには、工場直営のビアバーも併設予定。出来立ての樽生ビールの飲み比べをお楽しみいただける予定です。

カマドブリュワリー **E-3**

瑞浪市釜戸町3154-3
☎0572-51-2620
休販売は日曜のみ
9:30~12:00
HP <https://camado.jp/>





半原文楽奉納



瑞浪美濃源氏七夕まつり



美濃歌舞伎公演



バサラカーニバル

- 4月 14日に近い日曜日
半原文楽奉納
日吉町半原(日吉神社)
- 15日に近い日曜日
深沢獅子舞
日吉町深沢(真船神社)
- 5月 3・4・5日
こいのぼり祭り
明世町(瑞浪市民公園)

- 7月 第3・4土曜日(交互に開催)
水上祇園祭
陶町水上(水上神社)
- 第3・4土曜日(交互に開催)
大川祇園祭
陶町大川(八王子神社)
- 8月 7日に近い金・土・日
瑞浪美濃源氏七夕まつり
寺河戸町(JR瑞浪駅前)
- 9月 最終金・土
美濃歌舞伎公演
日吉町(相生座)

- 10月 第1日曜日
神明・白山神社例大祭
大湫町
第1日曜日
宿白山神社例祭(宿獅子舞)
日吉町宿(白山神社)
- 第2日曜日
酒波神社例大祭(宿獅子舞)
日吉町南垣外(酒波神社)
- 第2日曜日
笹踊り
土岐町鶴城(諏訪神社)
- 第4日曜日
文楽の日
日吉町半原(半原公民館)
- 11月 第2日曜日
みのり財布祭
稲津町小里(荷機稲荷神社)
- 第2日曜日
瑞浪市農業祭
北小田町(瑞浪中央公園)

- 12月 中旬
バサラカーニバル
寺河戸町(JR瑞浪駅前)
- 1月 5日
陶恵比寿神社初えびす
陶町猿爪
- 5日
岩屋不動五日えびす
明世町戸狩
- 5日
秋葉組大黒天祭
土岐町鶴城
- 2月 第1日曜日
鬼岩福鬼まつり
日吉町(鬼岩ドライブイン)
- 第3日曜日
高松山観音堂の縁日
西小田町
- 3月 第1日曜日
初午大祭
稲津町小里(荷機稲荷神社)
寺河戸町(明德稲荷神社)

四季華やぐ Eventnavi

最新のイベント
情報をチェック!
瑞浪市観光協会 [http:// 瑞浪 .com/](http://瑞浪.com/)




シデコブシ



ツツジ



ヒトツバタゴ



カキツバタ



アケビ



紅葉



マンサク



桜

ほっこり、のんびり 宿と温泉

旅人の心を癒す
温泉やお食事、
おもてなしを心ゆくまで…



白狐温泉

1 今井屋

弱アルカリ性塩泉、ラジウム泉の大浴場でゆったりと。地元の食材を多く取り入れたお食事を提供しています。いつまでも心に残る思い出を満喫ください。

D-3



釜戸町708-4 ☎ 0572-63-2013 P 20台
日帰り入湯 11:00~22:00 (貸し切り対応可能)
和室6室 HP <https://imaiya2013.com/> 有



令和4年10月1日
日帰り温泉施設
「hinata ~ひなた」
オープン!!



大浴場・露天風呂・サウナ・檜風呂有

鬼岩温泉



2 和味の宿 いわみ亭

飲みも可能なラジウム温泉に、アロマエステ。宿から清流の音を聞きながら、ゆったり癒しの旅をお楽しみ下さい。入湯、食事のみ利用可。アロマエステは宿泊者のみ(要予約)。

A-3



日吉町9500-5 ☎ 0574-67-3101
休 不定休 P 20台 I 和室10室
HP <http://www.iwamitei.com/> 有

3 了山

大浴場「月泉」は安心のバリアフリーで健康促進のラジウム温泉、貸切おにの湯は大好評。地元の食材を活かした料理長渾身の京風会席料理。入湯のみの利用も可。

A-3



可児郡御嵩町次月3420-7
☎ 0574-07-0288
P 60台 I 和室8室、露天風呂付6室、
特別室3室、エステルーム3室
HP <http://www.ryouzan.jp/> 有



4 鬼岩湯元館

A-3

和みの量風呂に湧くのは治癒力や代謝を高めるラジウム温泉。お食事は懐石や四季折々、地元の豊かな恵みを活かし、至福のひとときを過ごせます。入湯、食事のみ利用可。



令和4年4月1日より休業中

日吉町9499-13
☎ 0574-67-0413 休 メンテ時
日帰り入湯 11:00~15:00
P 20台 I 和室21室
HP <https://oniwa-yumoto.jp/> 有

釜戸温泉



5 水月館

E-3

創業120年を誇る老舗宿。ラドンを含む鉱泉はリウマチをはじめ神経痛・動脈硬化・美肌などに効果があります。10時間かけて煮込んだ虹鱈の甘露煮が名物。入湯のみの利用不可。

釜戸町3160
☎ 0572-63-2018 P 10台
I 和室8室

稲荷温泉



6 稲荷温泉

D-6

400年の歴史を誇る小里のお稲荷さん。その境内にある隠れ家のようなお風呂屋さんです。源泉100%のラジウム温泉かけ流し。湯上がりは皮膚がさらさらで気持ちいい。

稲津町小里555
☎ 0572-68-3214
休 水 P 15台

気軽に泊まれるビジネスホテル



B-5

7 ミズナミプラザホテル

瑞浪ICを降りてすぐ。天然石をあしらった閑静なフロント、ロビーと落ち着いたある部屋が瑞浪市へ訪れた旅人を迎えます。

明世町山野内62-1
☎ 0572-68-5100 P 20台
I シングル40室、ツイン2室、和室3室



C-5(拡大図)

8 ライオンプリンスホテル

瑞浪駅から徒歩3分と便利な立地。機能的な設備で快適に過ごせます。朝食は和定食・洋定食。瑞浪産の美濃源氏たまごを使用したオムレツが人気です。朝食無料サービス/セルフバイキング/フリードリンクサービス/シャワーサービス

寺河戸町955-8 ☎ 0572-67-1241
P 20台 I シングル36室、ツイン9室
有

中山道



9 大黒屋

B-2

細久手宿で築160年を超え今も往時の姿で、中山道を歩く旅人を迎えています。季節に応じた山の幸、川の幸でおもてなしします。



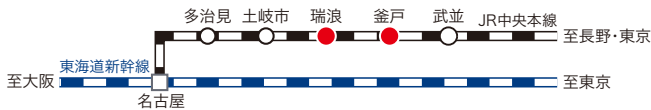
日吉町7905-1 ☎ 0572-69-2518
休 不定休 P 6台 I 和室7室
HP <http://hosokutedaikokuya.web.fc2.com/>

道路によるルート



- 東京 → 御殿場JCT → 豊田東JCT → 土岐JCT → 瑞浪(約3時間30分)
[東名高速道路 → 新東名高速道路 → 東海環状自動車道 → 中央自動車道]
- 東京 → 瑞浪(約4時間30分) [中央自動車道]
- 大阪(吹田IC) → 小牧JCT → 瑞浪(約2時間30分) [名神高速道路 → 中央自動車道]
- 名古屋 → 小牧JCT → 瑞浪(約40分) [東名高速道路 → 中央自動車道]

鉄道によるルート



- 名古屋 $\xrightarrow{\text{快速で48分}}$ 瑞浪
JR中央本線

市内タクシー会社



- 東鉄タクシー瑞浪配車センター ☎ 0572-68-2277
- 平和タクシー ☎ 0572-68-6111
- コバヤシタクシー ☎ 0572-68-3311
- SKUタクシー ☎ 0572-65-2889

瑞浪市

<https://www.city.mizunami.lg.jp/>



瑞浪市観光協会

[http:// 瑞浪 .com/](http://瑞浪.com/)



発行：2021年9月③

瑞浪市役所

〒509-6195 岐阜県瑞浪市上平町 1-1

電話番号：0572-68-2111 (代)

E-mail：shoko@city.mizunami.lg.jp